



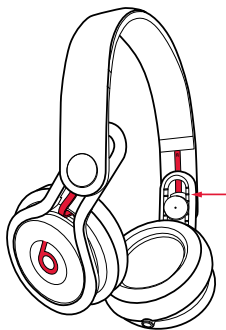
beatsmixr.

**USER GUIDE**

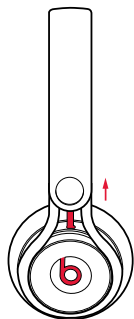
# Table of Contents

---

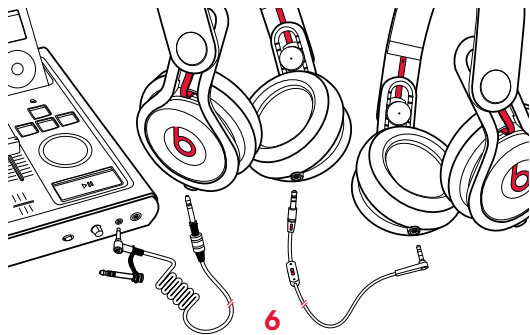
|           |  |    |
|-----------|--|----|
| <b>EN</b> | Important Safety Information                 | 4  |
|           | Using the Remote Mic                         | 7  |
|           | Connect, Listen, Enjoy                       | 9  |
| <b>FR</b> | Renseignements de sécurité importants        | 10 |
|           | Utilisation du microphone de la télécommande | 13 |
|           | Connectez et profitez de votre écoute        | 15 |
| <b>ES</b> | Información importante sobre la seguridad    | 16 |
|           | Uso del micrófono remoto                     | 19 |
|           | Conéctese, Escuche y Disfrute                | 21 |
| <b>PT</b> | Informações Importantes de Segurança         | 22 |
|           | Utilização do Microfone Remoto               | 25 |
|           | Conecte, Ouça e Aproveite                    | 27 |



1



2

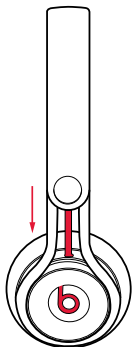


5

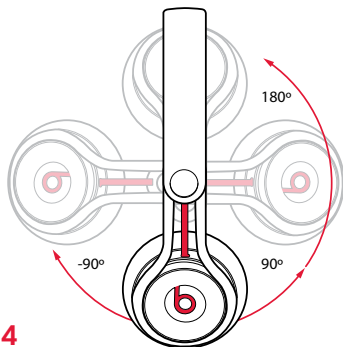
6

---

**3**

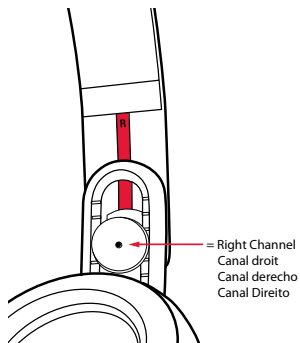


**4**



---

**7**



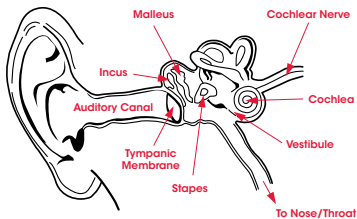


## Important Safety Information

### Listen Responsibly

To avoid hearing damage, make sure that the volume on your music player is turned down before connecting your headphones. After placing headphones in/on your ears, gradually turn up the volume until you reach a comfortable listening level. Noise levels are measured in decibels (dB), exposure to any noise at or above 85 dB can cause gradual hearing loss. Monitor your use; hearing loss is a function of loudness versus time. The louder it is, the less time you can be exposed to it. The softer it is, the more time you can listen to it.

### Physiology of the Ear



# English

---

This decibel (dB) table compares some common sounds and shows how they rank in potential harm to hearing.

| <b>SOUND</b>                | <b>NOISE LEVEL (dB)</b> | <b>EFFECT</b>  |
|-----------------------------|-------------------------|--|
| Whisper                     | 30                      | Very quiet   |
| Quiet Office                | 50-60                   | Comfortable hearing levels are under 60dB  |
| Vacuum Cleaner, Hair Dryer  | 70                      | Intrusive; interferes with telephone conversations                                       |
| Food Blender                | 85-90                   | 85 dB is the level at which hearing damage (8 hrs.) begins                               |
| Garbage Truck, Cement Mixer | 100                     | No more than 15 minutes of unprotected exposure recommended for sounds between 90-100 dB |
| Power Saw, Drill/Jackhammer | 110                     | Regular exposure to sound over 100 dB of more than 1 minute risks permanent hearing loss |
| Rock Concert (varies)       | 110-140                 | Threshold of pain begins around 125 dB   |

\*Chart information from [http://www.nidcd.nih.gov/health/education/teachers/pages/common\\_sounds.aspx](http://www.nidcd.nih.gov/health/education/teachers/pages/common_sounds.aspx)

# English

---

".... a typical person can safely listen to an iPod® for 4.6 hours per day at 70% volume."

".... knowing the levels one is listening to music at, and for how long is extremely important."

From <http://www.cbc.ca/health/story/2006/10/19/music-earphones.html>

Get the most out of your equipment and enjoy great audio performance even at safe levels. Our headphones will allow you to hear more details at lower volume levels than ever before.

## Use Responsibly

Do not use headphones when it's unsafe to do so—while operating a vehicle, crossing streets, or during any activity or in an environment where your full attention to your surroundings is required.

It's dangerous to drive while wearing headphones, and in many places, illegal because it decreases your chances of hearing life-saving sounds outside of your vehicle, such as another car's horn and emergency vehicle sirens. Please avoid wearing your headphones while driving. Use an FM transmitter to listen to your mobile media devices instead.

Learn how to establish a safe listening level and review other important safety guidelines from the Consumer Electronics Association at [www.ce.org](http://www.ce.org) and the Deafness Research Foundation at [www.drf.org](http://www.drf.org).

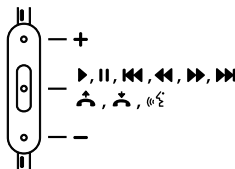
## Using the Remote Mic

Beats Mixr™ headphone comes equipped with a remote mic cable that gives you more freedom to control your phone or music player.

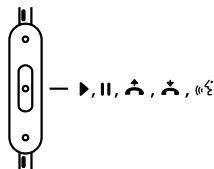
### Functions include:

- Play ▶
- Pause ||
- Skip Forward/  
Backward ▶▶ ◀◀
- Scan Forward/  
Backward ▶▶◀◀
- Answer 📞
- End Call 📞
- Voice Command 🗣️
- Volume Control + -

iPod®, iPhone® & iPad®



HTC, Blackberry & Android



Note: Functionality varies by device.



# English

---

**Play or pause a song or video:** Press and release the center button. Repeat to resume.

**Skip track or backward to next song or video:** Press and release the center button twice quickly to skip forward. Press and release three times quickly to skip back.

**Scan forward or backward through a song or video:** In quick motion, press the center button twice, hold on the second press to scan forward. Release when you want to stop scanning. To scan backward, press the center button three times, holding on the third press.

**Answer or end a call:** Press and release the center button once to answer. Repeat to end the call.

**Decline an incoming call:** Press and hold the center button for two seconds, then release. There will be two beeps when you let go to indicate successful operation.

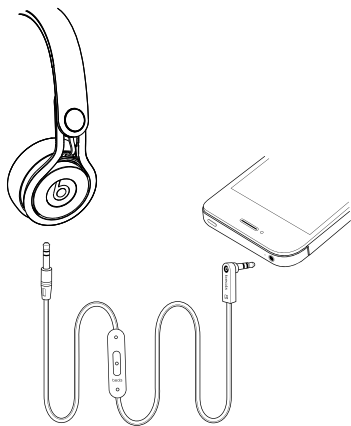
**Voice Command:** Press and hold the center button until voice activation starts up. Functionality will vary by device.

**Control volume:** Press the top button to increase volume. Press the bottom button to decrease volume. Functionality will vary by device.

English

---

Connect, Listen and Enjoy



Register Your Beats® Today

[www.beatsbydre.com/register](http://www.beatsbydre.com/register)

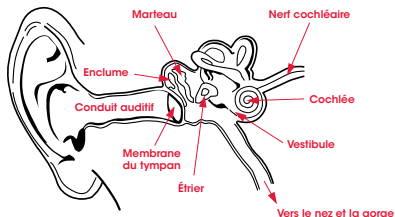


## Renseignements de sécurité importants

### Utilisation responsable

Pour éviter de subir des dommages auditifs, assurez-vous que le volume de votre lecteur multimédia est réduit avant de brancher vos écouteurs. Après avoir placé les écouteurs dans vos oreilles, augmentez graduellement le volume jusqu'à un niveau d'écoute agréable. Les niveaux sonores sont mesurés en décibels (dB). L'exposition à des bruits de 85 dB ou plus peut graduellement causer une perte auditive. Surveillez votre utilisation des écouteurs; la perte auditive dépend du niveau sonore et de la durée de l'écoute. Plus un son est fort, moins vous devez vous y exposer. Plus un son est doux, plus longtemps vous pouvez l'écouter.

### Physiologie de l'oreille



# Français

Le tableau de décibels (dB) suivant compare certains sons communs et classe les dommages potentiels à l'audition.

| <b>SON</b>                                 | <b>NIVEAU SONORE (dB)</b> | <b>EFFET</b>   |
|--|---------------------------|--|
| Chuchotement                               | 30                        | Très calme.  |
| Bureau calme                               | 50 -60                    | Les niveaux d'écoute agréables sont inférieurs à 60 dB.  |
| Aspirateur, sèche-cheveux                  | 70                        | Intrusif, interfère avec les conversations téléphoniques.  |
| Mélangeur                                  | 85 -90                    | 85 dB équivaut au niveau auquel l'audition commence à être endommagée (8 heures).  |
| Camion à ordures, bétonnière               | 100                       | Nous recommandons de ne pas dépasser 15 minutes d'exposition non protégée pour les sons compris entre 90 et 100 dB.                  |
| Scie à chaîne, foreuse/marteau perforateur | 110                       | Une exposition régulière à un son supérieur à 100 dB pendant plus de 1 minute risque d'engendrer une perte définitive de l'audition. |
| Concerts de rock (varient)                 | 110 -140                  | Le seuil de douleur commence à environ 125 dB.   |

\*Les renseignements du tableau sont tirés du site [http://www.nidcd.nih.gov/health/education/teachers/pages/common\\_sounds.aspx](http://www.nidcd.nih.gov/health/education/teachers/pages/common_sounds.aspx)

« .... une personne ordinaire peut écouter en toute sécurité son iPod® pendant 4,6 heures par jour à un volume de 70 %. »

« .... il est extrêmement important de savoir le niveau sonore auquel vous écoutez de la musique, ainsi que la durée de votre écoute... »

Tiré du site <http://www.cbc.ca/health/story/2006/10/19/music-earphones.html>

Tirez le maximum de votre équipement et profitez d'excellentes performances audio, même à des niveaux sonores sécuritaires. Nos écouteurs vous permettront d'entendre plus de détails à des niveaux sonores plus inférieurs que jamais auparavant.

## Utilisation responsable

N'utilisez pas d'écouteurs lorsque ce n'est pas sécuritaire, par exemple, en conduisant un véhicule, en traversant la rue ou pendant des activités ou dans des environnements où vous devez porter attention à votre entourage.

Il est dangereux de conduire en portant des écouteurs et c'est illégal dans de nombreuses régions, puisque cela réduit vos chances d'entendre des sons qui pourraient vous sauver la vie, comme le klaxon d'un autre véhicule ou la sirène de véhicules d'urgence. Évitez de porter vos écouteurs en conduisant. Utilisez un transmetteur FM pour écouter le contenu de votre lecteur multimédia en voiture.

Pour connaître le niveau sonore d'écoute sécuritaire et d'autres lignes directrices importantes en matière de sécurité, visitez le site de la Consumer Electronics Association au [www.ce.org](http://www.ce.org) et de la Deafness Research Foundation au [www.drf.org](http://www.drf.org).

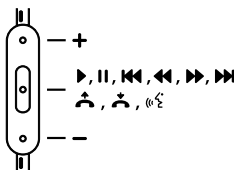
## Utilisation du microphone de la télécommande

Le casque d'écoute Mixr™ de Beats est équipé d'un câble avec télécommande et microphone intégrés qui vous donnent plus de liberté pour contrôler votre téléphone ou votre lecteur multimédia.

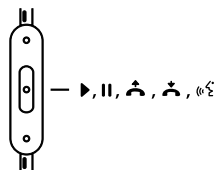
### Fonctions de la télécommande :

- Lecture ▶
- Pause ||
- Chanson suivante/précédente ▶▶ ◀◀
- Avance rapide/retour en arrière ▶▶▶▶ ◀◀◀◀
- Répondre 🗨️
- Raccrocher 📞
- Commande vocale 🗨️
- Contrôle de volume + -

iPod®, iPhone® & iPad®



HTC, Blackberry & Android



Remarque : Ces fonctionnalités varient selon l'appareil que vous utilisez.

**Pour lire ou interrompre la lecture d'une chanson ou d'une vidéo :** Appuyez sur le bouton central de la télécommande, puis relâchez-le. Appuyez à nouveau sur le bouton central de la télécommande pour reprendre la lecture.

**Pour sauter une chanson ou une vidéo ou revenir à la chanson ou à la vidéo précédente :** Appuyez deux fois sur le bouton central de la télécommande pour sauter à la chanson ou à la vidéo suivante. Appuyez trois fois sur le bouton central de la télécommande pour revenir à la chanson ou à la vidéo précédente.

**Pour avancer ou reculer rapidement dans une chanson ou une vidéo en cours de lecture :** Appuyez rapidement deux fois sur le bouton central de la télécommande et maintenez le bouton enfoncé la deuxième fois pour avancer rapidement. Relâchez le bouton pour arrêter le balayage. Appuyez rapidement trois fois sur le bouton central de la télécommande et maintenez le bouton enfoncé la troisième fois pour reculer rapidement.

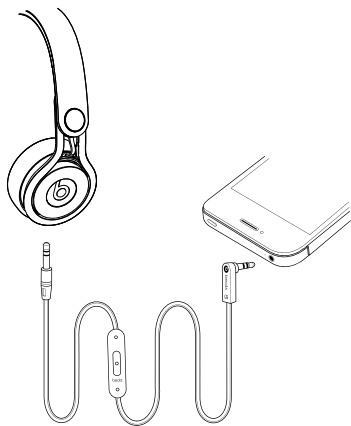
**Pour répondre à un appel ou raccrocher :** Appuyez sur le bouton central de la télécommande une fois et relâchez-le pour répondre. Répétez la procédure pour raccrocher.

**Pour refuser un appel entrant :** Appuyez sur le bouton central de la télécommande et maintenez-le enfoncé pendant deux secondes, puis relâchez-le. Vous entendrez deux signaux sonores pour vous indiquer que l'appel a été refusé.

**Commande vocale :** Appuyez sur le bouton central de la télécommande et maintenez-le enfoncé jusqu'à ce que la fonction de commande vocale s'active. Cette fonctionnalité varie selon l'appareil que vous utilisez.

**Contrôle de volume :** Appuyez sur le bouton du haut de la télécommande pour augmenter le volume. Appuyez sur le bouton du bas de la télécommande pour réduire le volume. Cette fonctionnalité varie selon l'appareil que vous utilisez.

Connectez et profitez de votre écoute



Enregistrez vos écouteurs Beats® dès aujourd'hui

[www.beatsbydre.com/register](http://www.beatsbydre.com/register)



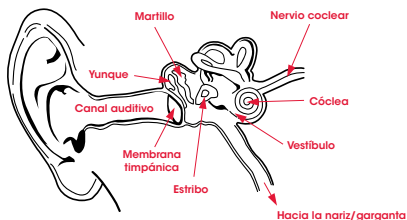


## Información importante sobre la seguridad

### Escuche de manera responsable

Para evitar el daño a sus oídos, asegúrese de bajar el volumen de su reproductor de música antes de conectar los auriculares. Luego de colocar los auriculares en sus oídos, suba el volumen gradualmente hasta que alcance un nivel de audición adecuado. Los niveles de ruido se miden en decibeles (dB), la exposición a cualquier ruido igual o mayor a los 85 dB puede causar la pérdida gradual de la audición. Controle su uso; la pérdida de la audición es una función de volumen versus tiempo. Mientras más alto sea el volumen, menor es el tiempo que usted puede exponerse a él. Mientras más bajo sea el volumen, mayor es el tiempo que usted puede escuchar su música.

### Fisiología del oído



# Español

---

En este cuadro de decibeles (dB) se compara algunos sonidos comunes y se muestra la clasificación según el daño potencial que sufre la audición.

| <b>SONIDO</b>                                  | <b>NIVEL DE RUIDO (dB)</b> | <b>EFEECTO</b>  |
|--|----------------------------|---|
| Murmullo                                       | 30                         | Muy silencioso  |
| Oficina silenciosa                             | 50-60                      | Los niveles de audición cómodos están por debajo de los 60 dB   |
| Aspiradora, secadora de cabello                | 70                         | Invasor; interfiere en conversaciones telefónicas   |
| Licuadaora                                     | 85-90                      | La audición comienza a dañarse a los 85 dB (8 h)  |
| Camión de la basura y hormigonera              | 100                        | No se recomienda exponerse sin protección a niveles de sonido de 90 a 100 dB durante más de 15 minutos                                  |
| Sierra eléctrica, taladro y martillo neumático | 110                        | La exposición regular a un nivel de sonido superior a 100 dB durante más de 1 minuto puede ocasionar una pérdida permanente de audición |
| Conciertos de rock (varía)                     | 110-140                    | El umbral de dolor comienza a sentirse alrededor de los 125 dB  |

\*La información del cuadro se obtuvo de [http://www.nidcd.nih.gov/health/education/teachers/pages/common\\_sounds.aspx](http://www.nidcd.nih.gov/health/education/teachers/pages/common_sounds.aspx)

"... una persona normal puede escuchar música de un iPod® de manera segura durante 4,6 horas al día con el volumen subido al 70%".

"... conocer los niveles a los que uno escucha música y durante cuánto tiempo es muy importante".

De <http://www.cbc.ca/health/story/2006/10/19/music-earphones.html>

Obtenga el mayor beneficio de su equipo y disfrute un excelente rendimiento de audio aun a niveles seguros. Nuestros auriculares le permitirán oír más detalles a niveles de volumen más bajos que antes.

## Uso responsable

No use los auriculares cuando no sea seguro hacerlo, como al operar un vehículo, cruzar las calles o durante una actividad o en un ambiente donde se requiera que preste atención completa a su alrededor.

Es peligroso conducir usando auriculares y, en varios lugares, ilegal ya que disminuye sus opciones de escuchar sonidos fuera de su vehículo que pueden salvarle la vida, como la bocina de otro auto y las sirenas de un vehículo de emergencia. Por favor evite usar sus auriculares mientras conduce. En lugar de eso, use un transmisor FM para escuchar sus dispositivos de medios móviles.

Aprenda más sobre cómo establecer un nivel de audición seguro y revise otras guías de seguridad importantes de la Asociación de Consumidores de Electrónicos en [www.ce.org](http://www.ce.org) y la Fundación para la Investigación de la Sordera en [www.drf.org](http://www.drf.org).

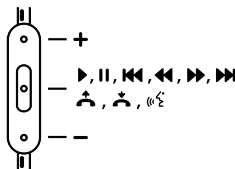
## Uso del micrófono remoto

Los auriculares Beats Mixr™ vienen equipados con un cable de micrófono remoto que le da más libertad para controlar su teléfono o reproductor de música.

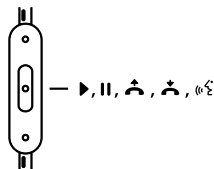
### La funciones incluyen:

- Reproducir ▶
- Pausa ||
- Saltar adelante/atrás ►► ◀◀
- Buscar hacia adelante/atrás ►► ◀◀
- Responder 📞
- Finalizar llamada 📞
- Marcación por voz ☎
- Control de volumen + -

iPod®, iPhone® & iPad®



HTC, Blackberry & Android



Nota: La funcionalidad puede variar según el dispositivo.

**Reproducir o detener una canción o video:** Presione y suelte el botón central. Repita para continuar.

**Saltar pista o retroceder a la siguiente canción o video:** Presione y suelte el botón central dos veces rápidamente para saltar hacia adelante. Presione y suelte el botón central tres veces rápidamente para saltar hacia atrás.

**Buscar hacia adelante o hacia atrás una canción o video:** Presione el botón central dos veces rápidamente y no lo suelte la segunda vez que lo haga para buscar hacia adelante. Suéltelo cuando desee detener la búsqueda. Para buscar hacia atrás, presione el botón central tres veces y no lo suelte la tercera vez que lo haga.

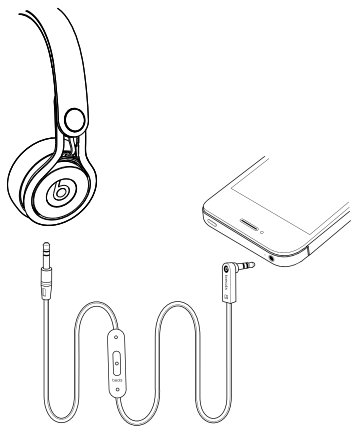
**Responder o finalizar una llamada:** Presione y suelte el botón central una vez para responder. Repítalo al final de la llamada.

**Rechazar una llamada entrante:** Presione el botón central por dos segundos, luego suelte. Se escuchará dos tonos cuando suelte el botón para indicar que la operación fue exitosa.

**Marcación por voz:** Presione el botón central sin soltar hasta que inicie la activación de voz. La funcionalidad puede variar según el dispositivo.

**Control de volumen:** Presione el botón en la parte superior para aumentar el volumen. Presione el botón en la parte inferior para disminuir el volumen. La funcionalidad puede variar según el dispositivo.

## Conéctese, Escuche y Disfrute



**Registre sus Beats® hoy**

[www.beatsbydre.com/register](http://www.beatsbydre.com/register)

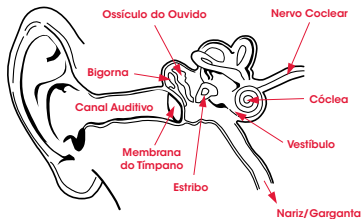


## Informações Importantes de Segurança

### Ouça com Responsabilidade

Para evitar danos à audição, certifique-se de que o volume em seu leitor de música esteja desligado antes de conectar seu fone de ouvido. Depois de posicionar seu fone de ouvido corretamente, aumente o volume gradualmente até atingir um nível confortável. Os níveis de ruído são medidos em decibéis (dB), a exposição a qualquer ruído a 85 dB ou acima disso pode causar perda auditiva gradual. Monitore o seu uso; a perda auditiva é resultado do barulho em virtude do tempo. Quanto mais ruído, menor o tempo de exposição ao qual você pode ficar submetido. Quanto menos ruído, maior o tempo de exposição ao qual você pode ficar submetido.

### Fisiologia do Ouvido



# Português

---

Esta tabela de decibéis (dB) compara alguns ruídos comuns e mostra suas classificações em relação a possíveis danos à audição.

| <b>SOM</b>                            | <b>NÍVEL DE RÚIDO (dB)</b> | <b>EFEITO</b>   |
|---------------------------------------|----------------------------|---|
| Sussurro                              | 30                         | Muito silencioso  |
| Escritório em Silêncio                | 50-60                      | Os níveis confortáveis de audição estão abaixo de 60 dB   |
| Aspirador de Pó,<br>Secador de Cabelo | 70                         | Intrusivo; interfere em conversas ao telefone   |
| Liquidificador                        | 85-90                      | Os danos à audição (8h) ocorrem a partir do nível de 85 dB  |
| Caminhão de Lixo,<br>Betoneira        | 100                        | Não se recomenda mais de 15 minutos de exposição sem proteção para ruídos entre 90 e 100 dB               |
| Serra Elétrica, Broca/<br>Britadeira  | 110                        | A exposição regular a ruídos acima de 100 dB por mais de 1 minuto pode causar perda permanente da audição |
| Shows de Rock (varia)                 | 110-140                    | O limiar da dor começa em aproximadamente 125 dB  |

\*Informações da tabela em [http://www.nidcd.nih.gov/health/education/teachers/pages/common\\_sounds.aspx](http://www.nidcd.nih.gov/health/education/teachers/pages/common_sounds.aspx)



“... uma pessoa normal pode ouvir a um iPod® de modo seguro por 4,6 horas por dia em volume a 70%.”

“... saber os níveis que podem ser atingidos ao ouvir música e por quanto tempo é extremamente importante.”

Fonte <http://www.cbc.ca/health/story/2006/10/19/music-earphones.html>

Aproveite ao máximo seu equipamento e desfrute do excelente desempenho de áudio mesmo em níveis seguros. Nossos fones de ouvido permitirão que ouça mais claramente como nunca em níveis mais baixos de volume.

## Utilize com Responsabilidade

Não utilize fones de ouvido quando não for seguro—enquanto estiver dirigindo um veículo, atravessando ruas ou durante qualquer atividade ou em um ambiente onde for necessária a sua total atenção.

É perigoso dirigir utilizando fones de ouvido e, em muitos lugares, ilegal porque ele diminui suas chances de ouvir sons fora do seu veículo que podem salvar vidas, como a buzina de outro carro e sirenes de veículos de emergência. Evite a utilização de seu fone de ouvido enquanto estiver dirigindo. Em vez disso, utilize transmissor FM em seus dispositivos de mídia móveis.

Aprenda como estabelecer um nível seguro de volume e veja outras orientações importantes de segurança da Consumer Electronics Association [Associação dos Consumidores de Produtos Eletrônicos] em [www.ce.org](http://www.ce.org) e da Deafness Research Foundation [Fundação de Pesquisa sobre a Surdez] em [www.drf.org](http://www.drf.org).

## Utilização do Microfone Remoto

O fone de ouvido Beats Mixr™ vem equipado com um cabo de microfone remoto que oferece mais liberdade para controlar seu telefone ou o leitor de música.

### As funções incluem:

- Reproduzir ▶

- Pausar ||

- Saltar/  
Retroceder ▶▶ ◀◀

- Avançar/  
Voltar ▶▶◀◀

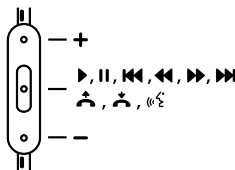
- Atender ☎

- Encerrar Chamada ☎

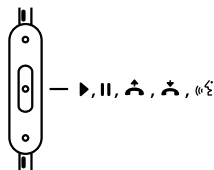
- Comando de Voz «☎»

- Controle de Volume + -

iPod®, iPhone® e iPad®



HTC, Blackberry e Android



Observação: A funcionalidade varia de acordo com o dispositivo.

**Reproduza ou pause uma música ou vídeo:** Pressione e solte o botão central. Repita para continuar.

**Pule a faixa para a próxima música ou vídeo ou volte para a faixa anterior:** Pressione e solte, duas vezes e rapidamente, o botão central para pular para a próxima faixa. Pressione e solte, três vezes e rapidamente, para voltar para a faixa anterior.

**Avance ou volte em uma música ou vídeo:** Em um movimento rápido, pressione o botão central duas vezes, segure quando pressionar pela segunda vez para avançar. Solte quando quiser parar de avançar. Para voltar, pressione o botão central três vezes, segurando o botão quando pressionar pela terceira vez.

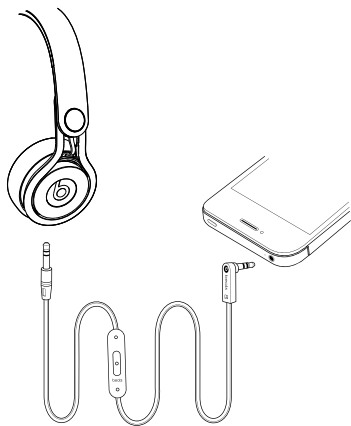
**Atender ou finalizar uma chamada.** Pressione e solte o botão central uma vez para atender. Repita para finalizar a chamada.

**Recusar uma chamada:** Pressione e segure o botão central por dois segundos, em seguida solte-o. Você ouvirá dois bipes ao soltar para indicar a operação com êxito.

**Comando de Voz:** Pressione e segure o botão central até a ativação de voz ser iniciada. A funcionalidade varia de acordo com o dispositivo.

**Controle de Volume:** Pressione o botão superior para aumentar o volume. Pressione o botão inferior para diminuir o volume. A funcionalidade varia de acordo com o dispositivo.

## Conecte, Ouça e Aproveite



**Cadastre seu Beats® Hoje**

[www.beatsbydre.com/register](http://www.beatsbydre.com/register)

[www.beatsbydre.com](http://www.beatsbydre.com)

 [facebook.com/beatsbydre](https://facebook.com/beatsbydre)

 twitter: @beatsbydre

**Beats Electronics, LLC**

1601 Cloverfield Blvd

Suite 5000N

Santa Monica

CA 90404

©2012 Beats Electronics LLC

beats by dr. dre.